

PATELNIĄ GAZOWĄ WYCHYLNA

**9740010, 9740020, 9740030, 9740040, 9740050, 9740060,
9740070, 9740080**

v.4-07.2019



Instrukcja dla instalatora

I. CHARAKTERYSTYKA BUDOWY URZĄDZENIA

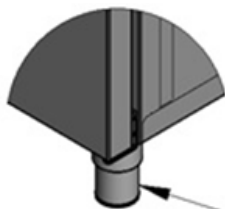
Obudowa urządzenia została wykonana ze stali nierdzewnej. Powierzchnia robocza urządzenia zamocowana jest na stelażu z czterema nóżkami, za pomocą których można wypoziomować patelnię. Poziomowanie jest możliwe w zakresie $\pm 20\text{mm}$.

Głównymi elementami urządzenia są: misa wykonana ze stali nierdzewnej oraz palnik główny o mocy 17kW.

Z przodu urządzenia znajduje się panel sterowania, na którym umieszczone zostały regulator temperatury, termostat bezpieczeństwa, przycisk generatora iskry. Korba zamocowana na krawędzi miski służy do wychylania miski. Ponadto misa posiada górną pokrywę zainstalowaną na zawiasach, którą można unieść za pomocą przymocowanego do niej uchwytu. Pokrywa wyposażona jest w system samobalansujący który można regulować poprzez naciąg dwóch sprężyn. Dostęp do naciągu po zdjęciu osłony czołowej.

2. INSTALACJA PATELNI

- Patelnię należy ustawić na stabilnej powierzchni w pomieszczeniu zamkniętym przy wyłączonym prądzie zasilania. Następnie należy ją wypoziomować za pomocą nóżek.



Nóżka regulowana

- Patelnię należy ustawić w taki sposób, aby umożliwić do niej dostęp przynajmniej od strony frontowej. Za urządzeniem powinna znajdować się ściana wykonana z materiałów niepalnych.
- Urządzenie może być zestawiane w ciąg urządzeń. W przypadku, gdy urządzenie nie jest zestawione w ciągu z innymi urządzeniami tej samej linii, ściany przylegające do urządzenia (tył i bok) powinny być wykonane z materiałów niepalnych.
- Gniazdo zasilające powinno posiadać aktualne pomiary związane z bezpieczeństwem przez porażeniem prądem elektrycznym.

UWAGA!

Niedozwolone jest włączanie urządzenia podczas gdy misa jest pusta oraz wlewanie wody, gdy zawartość miski jest gorąca, gdyż spowoduje to nieodwracalne i nagłe uszkodzenie dna miski.

Urządzenie jest sprzedawane na konkretny rodzaj gazu co jest poświadczane na tabliczce znamionowej. Wszelkie zmiany dotyczące rodzaju gazu mogą być wykonane tylko przez osobę posiadającą odpowiednie uprawnienia oraz muszą zostać wpisane w kartę gwarancyjną dołączoną do urządzenia.

3. PODŁĄCZENIE

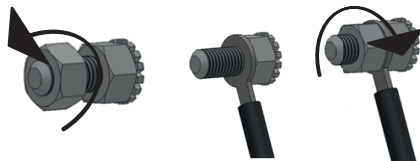
3.1. WARUNKI PRZYŁĄCZENIA DO SIECI ELEKTRYCZNEJ

- Należy sprawdzić, czy napięcie w sieci energetycznej odpowiada napięciu wskazanemu na tabliczce znamionowej urządzenia
- Aby podłączyć urządzenie do sieci elektrycznej należy dokonać podłączenia przewodu zasilającego do skrzynki zaciskowej znajdującej się na tylnej ścianie urządzenia **Przewód zasilający z wtyczką NIE JEST częścią zestawu i należy go dokupić.**
- Urządzenie obowiązkowo należy przyłączyć do instalacji wyrównującej potencjały elektryczne za pomocą śruby ekwipotencjalnej znajdującej się z tyłu urządzenia. Jest ona oznaczona następującym symbolem:



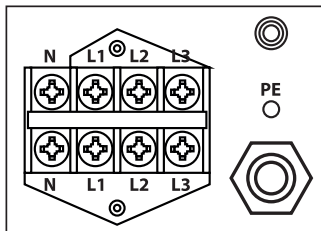
Aby przyłączyć urządzenie do instalacji wyrównującej potencjały elektryczne należy:

- odkręcić nakrętkę na śrubie
- wprowadzić przewód ekwipotencjału
- przykręcić nakrętkę do oporu
- drugi koniec przewodu ekwipotencjalnego podłączyć do szyny wyrównawczej.



Podłączenie urządzenia do instalacji wyrównującej potencjały elektryczne.

Przewód zasilający powinien być przewodem giętkim, olejoodpornym, z żyłą uziemiającą, o powłoce polichloroprenowej (typ H07RN-F 3GI, 5 mm²) - może być przygotowany przez wytwórcę i dostępny u niego lub w specjalistycznych zakładach naprawczych!



PE – przewód ochronny (żółto-zielony)

N – przewód neutralny (niebieski)

L1 – przewód fazowy (pozostałe kolory)

Podłączenie urządzenia do instalacji elektrycznej

- Podłączenia urządzenia do sieci elektrycznej może dokonać wyłącznie osoba z uprawnieniami elektrycznymi.
- Urządzenie należy podłączyć do gniazda jednofazowego zasilanego prądem elektrycznym 230V 50Hz wyposażonego w wyłącznik z zabezpieczeniem różnicowo-prądowym $I_n=30\text{mA}$ za pomocą wtyczki lub bezpośrednio do instalacji zasilającej

3.2. WARUNKI PODŁĄCZENIA DO SIECI GAZOWEJ

Pomieszczenia przeznaczone do zainstalowania urządzeń gazowych musi odpowiadać wytycznym zawartym w Rozporządzeniu Ministra Gospodarki Przestrzennej i Budownictwa w sprawie warunków technicznych jakim powinny odpowiadać budynki i ich usytuowanie (Dz. U. z dnia 15 czerwca 2002 r.).

W pozostałych krajach muszą być przestrzegane przepisy dotyczące instalacji urządzeń zasilanych paliwami gazowymi.

Patelnię należy ustawić w miejscu umożliwiającym łatwy do niej dostęp, w oddaleniu od przedmiotów palnych i ścian.

- Kubatura pomieszczenia kuchennego powinna spełniać zależność : $\text{moc urządzenia(W)} / (\text{podzielić przez}) \text{ kubatura pomieszczenia (m}^3) < 175\text{W/m}^3$.
- Urządzenia dostosowane do spalania gazu propan – butan nie mogą być instalowane poniżej poziomu gruntu (np. piwnice) a także w pomieszczeniu nie może być więcej niż dwie 11 kg butle z propanem – butanem.
- Butle należy umieszczać w odległości co najmniej 1,5m od urządzeń promieniujących ciepło (grzejniki, piece itp.) z wyłączeniem zestawu z szafkami na butle.

Uwaga: Jeżeli urządzenie ma przedział na butlę do gazu, przedział ten powinien być tak zaprojektowany, aby mieścić tylko jedną butlę o maksymalnej ładowności wynoszącej 20kg. Całkowite obciążenie cieplne urządzenia (suma obciążeń wszystkich palników) nie powinna przekraczać 12kW.

- Butli nie umieszczać w sąsiedztwie innych urządzeń powodujących iskrzenie.
- Butle umieszczać w pozycji pionowej oraz zabezpieczać przed uderzeniem, przewróceniem przypadkowym przemieszczeniem.
- Temperatura pomieszczeń, w których instaluje się butle nie może przekraczać 35°C.

Patelnia może być przyłączona do butli z propanem-butanem lub instalacji gazowej tylko przez osobę posiadającą uprawnienia do wykonywania usług instalatorskich. Adaptacje patelni na inny rodzaj gazu powinien wykonać autoryzowany instalator.

Proces instalacji i zmiany dysz musi zostać poświadczony odpowiednimi zapisami w karcie gwarancyjnej dołączonej do urządzenia.

Patelnia na gaz płynny powinna być podłączona do przewodu giętkiego (przewód do gazu propan –butan posiadający znak bezpieczeństwa „B”) za pośrednictwem rury stalowej bez szwu o długości co najmniej 50 cm. Przewód powinien być na obu końcach zabezpieczony przed zsunieniem opaskami zaciskowymi. Długość przewodu nie może być mniejsza niż 1,2 m i nie może być większa niż 1,5 m. Butla z gazem propan –butan

(B/P) musi być wyposażona w reduktor ciśnienia gazu do 3,7kPa

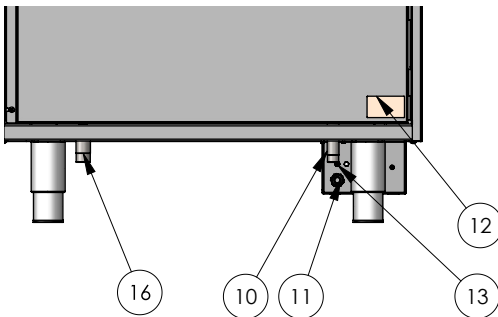
Patelnia na gaz ziemny (E) powinna być przyłączona do instalacji gazowej wewnątrz budynku na sztywno lub przy pomocy elastycznych przewodów metalowych posiadających aktualny znak bezpieczeństwa. Należy używać dwuzłazki i rury 1/2" bez szwu. Patelnia ma końcówkę przyłączenia z gwintem R 1/2".

Podczas pierwszej instalacji urządzenia i po każdej zmianie rodzaju zasilania (inny rodzaj gazu), musi być zweryfikowane ciśnienie zasilania za pomocą manometru. Króciec do sprawdzenia ciśnienia zasilania jest na rurze zasilającej przed zaworem. Ciśnienie powinno mieścić się między wartościami granicznymi zamieszczonymi w tabeli 3.2.

3.3. PODŁĄCZENIE URZĄDZENIA DO SIECI WODNEJ

- Przyłącze wody znajduje się pod urządzeniem (nr 16 na rysunku)
- Zasilanie wodne należy podłączyć do wylotu 3/4".
- wartość ciśnienia wody powinna zawierać się pomiędzy 2-4 bary
- W przypadku, gdy ciśnienie jest wyższe należy zainstalować reduktor ciśnienia
- użyj głównego zaworu. Powinien być zainstalowany w łatwo dostępnym miejscu (nie za urządzeniem)

Urządzenie powinno być zainstalowane zgodnie z EN 1717 i obowiązującymi krajowymi przepisami wodnymi



10. Przyłącze gazu 1/2"

11. Kostka przyłączeniowa

12. Tabliczka znamionowa

13. Zacisk ekwipotencjalny

16. Przyłącze wody 3/4"

Widok na tył urządzenia

Gaz ... Ciśnienie	Moc znamionowa			Moc zredukowana			Zapalarka				Zużycie		
	[kW]	Ø dyszy głównej [I/100 mm]	Kod dyszy głównej	Odstęłość H[m]	[kW]	Ø By-pass (minimum położenie - obroty) [I/100mm]	Kod By-passu	[kW]	Ø Średnica dyszy pilota [I/100mm]	Kod dyszy pilota płomienia	Regulator powietrza [mm]	[kg/h]	[m³/h]
G20	17,00	305	C010166	13				< 0.25	40 xl	C010657	ustawić		1,799
G20	17,00	295	C011466	13				< 0.25	40xl	C010657	ustawić		1,799
G27	17,00	350	C010914	13				< 0.25	40 xl	C010657	ustawić		2,194
G30/G31	17,00	210	C010915	16				< 0.25	20 xl	C010658	otwarty	1,34l	->G30
G30/G31	17,00	200	C010916	16				< 0.25	20 xl	C010658	otwarty	1,34l	->G30
G30/G31	17,00	185	C010917	16				< 0.25	20 xl	C010658	otwarty	1,34l	->G30
G31	17,00	210	C010915	16				< 0.25	20 xl	C010658	otwarty	1,320	-> G31

Tabela 3.1

Patelnia przystosowana jest do zasilania następującymi paliwami gazowymi:

Kraj	Gaz	Ciśnienie nominalne [mbar]	Ciśnienie minimalne [mbar]	Ciśnienie maksymalne [mbar]
PL	G20	20	17	25
	G30	37	25	45
	G31	37	25	45
	G27	20	16	23
FR-BE	G30/ G31	28-30/37	20/25	35/45
	G20/ G25	20/25	17/20	25/30
DE	G30/ G31	50/50	42,5/42,5	57,5/57,5
	G20	20	17	25
ES-IE-GB-GR-IT-PT-CZ- SK-SI-LT-LV-CH	G20	20	17	25
	G30/ G31	28-30/37	20/25	35/45
EE-FI-DK-SE-NO-RO-BG	G20	20	17	25
	G30/ G31	28-30/28-30	25/25	35/35
NL-CY-MT	G30/ G31	28-30/28-30	25/25	35/35
AT-CH	G20	20	17	25
	G30/ G31	50/50	42,5/42,5	57,5/57,5
HU	G20	25	18	33
	G30/ G31	28-30/28-30	25/25	35/35

Tabela 3.2

Moc cieplna palnika patelni 17 kW

2E -rodzina 2 grupa E

2Lw -rodzina 2 grupa LW

3B/P -rodzina 3 grupa B/P

3P -rodzina 3 grupa P

(20mbar) – gaz ziemny wysoko-metanowy (G20)

(20mbar) – gaz ziemny zaazotowany (G27)

(37mbar) – gaz propan-butan (G30)

(37mbar) – gaz propan (G31)

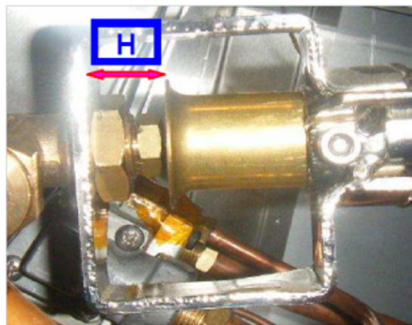
4. ADAPTACJA URZĄDZENIA NA INNY RODZAJ GAZU:

I. Wymienić dysze w palniku głównym – średnice dysz dla odpowiedniego gazu podane są w tabeli 3.1.

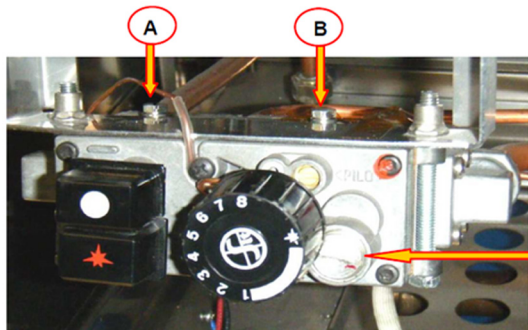


Dysza główna

2. Odkręcić wkręt mocujący tulejkę w korpusie palnika, wysunąć lub wsunąć tulejkę w korpus do takiego położenia, w którym płomień palnika przy pełnej mocy pali się równym niebieskim płomieniem i „nie zrywa się” – zgodnie z tabelą 3.1, następnie należy dokręcić wkręt mocujący tulejkę.

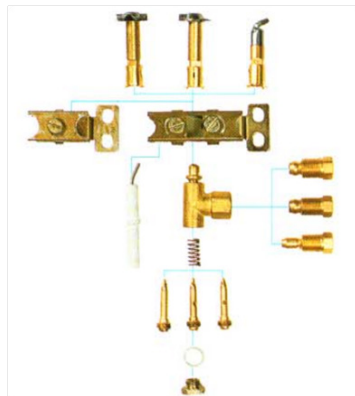
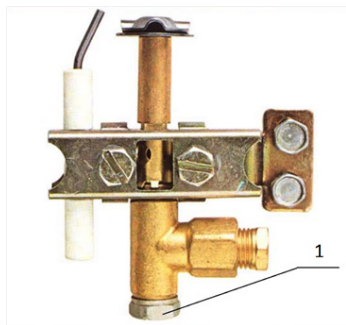


3. Wyregulować przepływ minimalny palnika głównego w zaworze sterującym – należy wykręcić dwa obroty wkręt umieszczony obok pokrętki na zaworze gazu (C).



A – Miejsce próbkowania ciśnienia zasilania
 B – Miejsce próbkowania ciśnienia zasilania palnika głównego
 C – Wkręt regulacyjny płomień minimalny palnika głównego

4. Ustawić odpowiednią dyszę w pilocie palnika głównego. W tym celu należy odkręcić zabezpieczenie i wymienić dyszę pilota płomienia według tabeli 3.1.



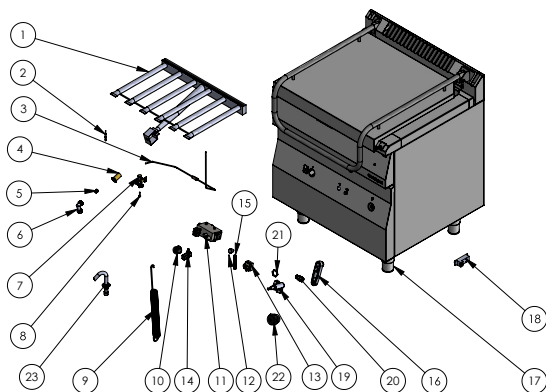
Dysza pilota

Uwaga dla serwisu: Przy wymianie termostatu zabezpieczającego kapilarę należy wsunąć w gniazdo na głębokość 180mm, natomiast przy wymianie zaworu Minisit kapilarę należy wsunąć w gniazdo na głębokość 120mm

Uwaga: Po zmianie na inny rodzaj gazy należy pamiętać o:

- wymianie uszczelek
- sprawdzeniu szczelności
- sprawdzić poprawność pracy palników
- zmianie danych na tabliczkach

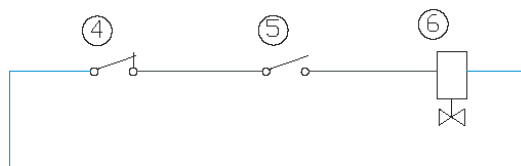
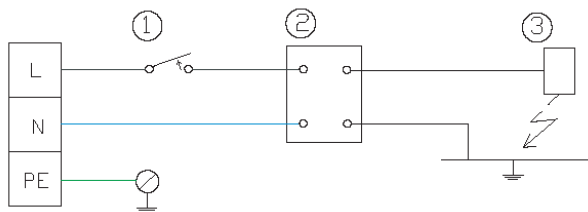
5. WYKAZ CZĘŚCI ZAMIENNYCH



Numer	Nazwa części
1	Palnik
2	Elektroda
3	Termopara
4	Regulator powietrza
5	Dysza palnika głównego
6	Kolanko dyszy
7	Pilot palnika głównego
8	Dysza pilota
9	Sprężyna pokrywy
10	Pokrętło
11	Zawór termostatyczny
12	Włącznik
13	Termostat bezpieczeństwa
14	Włącznik/krańcówka
15	Sprężyna włącznika
16	Korba
17	Nóżka
18	Generator iskry
19	Zawór wody
20	Redukcja
21	Nakrętka zaworu
22	Pokrętło
23	Dopływ wody

PL

6. SCHEMAT ELEKTRYCZNY



- 1.Przycisk
- 2.Regulator iskrownika
- 3.Elektroda
- 4.Termostat bezpieczeństwa
- 5.Łącznik krańcowki
- 6.Termopara

7. ROZWIĄZYWANIE PROBLEMÓW

Pilot palnika głównego nie działa	<ul style="list-style-type: none"> • Ciśnienie gazu jest za niskie • Dysza pilota jest zapchana. • Zawór gazu jest uszkodzony. • Zadziałał termostat bezpieczeństwa.
Nie utrzymuje się płomień pilota	<ul style="list-style-type: none"> • Uszkodzona termopara lub niewystarczająco podgrzewana przez płomień pilota. • Zadziałał termostat bezpieczeństwa.
Palnik główny nie działa.	<ul style="list-style-type: none"> • Ciśnienie gazu jest za niskie • Dysza palnika głównego jest zapchana • Zawór gazu jest uszkodzony.
Żółty płomień palnika głównego	<ul style="list-style-type: none"> • Zła ilość powietrza dostarczana do palnika głównego – niezbędna regulacja tulei przy dyszy palnika głównego • Zabrudzony palnik główny – otwory
Zła temperatura płyty	<ul style="list-style-type: none"> • Nieprawidłowo umieszczony czujnik termostatu regulacyjnego. • Zawór gazu jest uszkodzony.
Brak iskry na pilocie	<ul style="list-style-type: none"> • Sprawdź czy urządzenie jest podłączone do sieci • Sprawdź połączenia przewodów

8. WYMIANA PODSTAWOWYCH KOMPONENTÓW

Główne elementy patelni można wymienić po usunięciu panelu i obudowy przedniej. Wszystkie czynności muszą być wykonywane przez wykwalifikowany personel techniczny. Przed rozpoczęciem prac należy zamknąć dopływ gazu do urządzenia i odłączyć zasilanie elektryczne. Odczekać aż urządzenie ostygnie.

a. Zawór termostatyczny gazu

- odkręcić rurę miedziana o średnicy 10mm od głównego palnika, klucz 17
- odkręcić rurę miedziana o średnicy 6mm o pilota palnika, klucz 9
- odkręcić termoparę bezpieczeństwa, klucz 9
- wyjąć czujkę zaworu z gniazda w dnie miski
- odkręcić zawór gazu od wspornika
- przykręcić nowy zawór, pozostałe czynności wykonaj w odwrotnej kolejności

UWAGA: Po wymianie zaworu termostatycznego kapilara musi być włożona do gniazda na głębokość 120mm

b. Termopara bezpieczeństwa

- odkręć termoparę z zaworu termostatycznego, klucz 9
- odkręć pilota z miski palnika

- odkręć termoparę z pilota
- wymień termoparę, pozostałe czynności wykonaj w odwrotnej kolejności

UWAGA: Po wymianie termostatu bezpieczeństwa kapilara musi być włożona do gniazda na głębokość 180mm

c. Elektroda

- usuń przewód wysokiego napięcia z elektrody
- odkręć pilota z misy palnika
- odkręć elektrodę
- wymień elektrodę, pozostałe czynności wykonaj w odwrotnej kolejności

d. Włącznik zapłonu

- odłącz przewody elektryczne z włącznika zapłonu
- wyjmij przełącznik z panela przedniego
- wymień wyłącznik, pozostałe czynności wykonaj w odwrotnej kolejności

e. Generator iskry

- otwórz puszkę w której jest generator – odkręć pokrywę
- odłącz generator od przewodów zasilających
- wymień generator, pozostałe czynności wykonaj w odwrotnej kolejności

f. Palnik główny

- odkręć osłonę zwężki Venturiego
- odkręć śruby mocujące palnik do misy
- odkręć kolanko mocujące dyszę palnika głównego
- wymień palnik, pozostałe czynności wykonaj w odwrotnej kolejności

g. Termostat bezpieczeństwa

- wyjmij czujkę termostatu bezpieczeństwa z gniazda w dnie płyty
- odłącz przewody elektryczne od termostatu
- wymień termostat, pozostałe czynności wykonaj w odwrotnej kolejności

UWAGA: Po wymianie elementów instalacji gazowej należy przeprowadzić badanie szczelności układu czujnikiem gazu.